

**نکته:** در خلیج فارس جانداران مهره دار و بی مهره با هم زندگی می کنند.

**رابطه بین تنوع زیستی و آلودگی در دریاها:**

وجود تنوع زیستی در یک زیستگاه آبی نشانه ی سلامت آب دریاست و آلودگی یا تغییرات زیست محیطی باعث از هم پاشیدن و از بین رفتن این زیستگاه ها می شود.

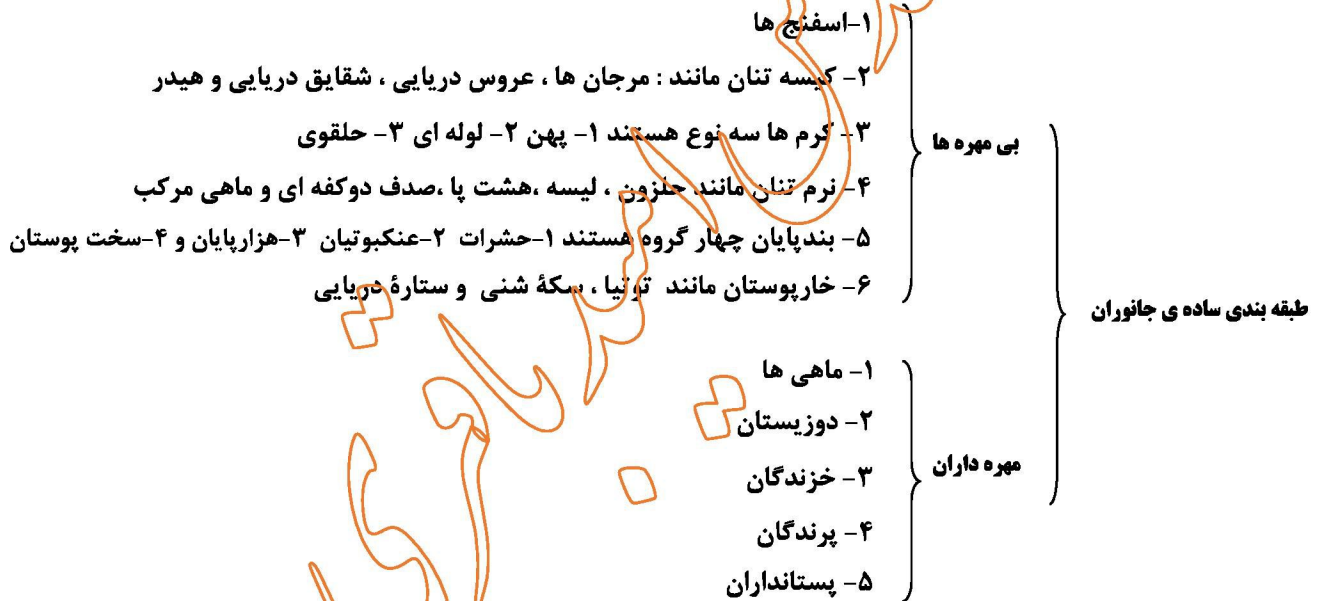
**نکته:** جانوران نسبت به بقیه ی موجودات زنده گوناگونی بیشتری دارند.

**نکته:** دانشمندان سلسله ی جانوران را در دو گروه اصلی مهره داران و بی مهره ها رده بندی می کنند.

**تعریف مهره داران:** مهره داران جانورانی هستند که دارای ستون مهره و اسکلت داخلی هستند.

**تعریف بی مهرگان:** جانورانی هستند که ستون مهره ندارند و بیشترشان دارای اسکلت خارجی هستند.

**نکته:** اکثر جانوران بی مهره اند و از گروه های متنوعی تشکیل شده اند.



**تقسیم بندی بی مهره ها:** ۱. اسفنج ها ۲. کیسه تنان ۳. کرم ها ۴. نرم تنان ۵. بندپایان و ۶. خارپوستان انواعی از بی مهره ها هستند.

**گروه اول بی مهره ها: اسفنج ها**

**ویژگی های اسفنج ها:**

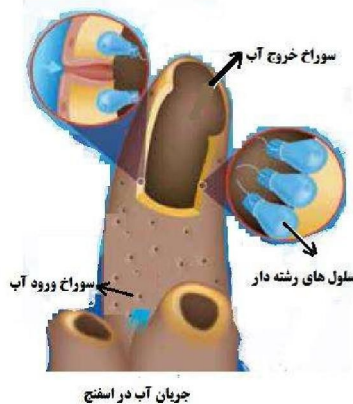
۱- ساده ترین جانداران دریایی هستند چون هیچ دستگاهی در بدن خود ندارند ۲- در جای خود ثابت اند ۳- در پیکر آن ها سوراخ های کوچکی وجود دارد که آب از آن ها وارد می شود.

**نکته:** در دیواره ی بدن اسفنج ها سلول های رشته داری وجود دارد که حرکت رشته های این سلول باعث حرکت آب در بدن اسفنج می شود .

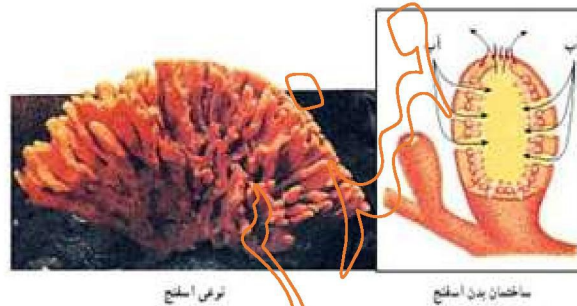
### کارهای سلول های رشته دار بدن اسفنج :

۱- حرکت آب در بدن اسفنج ۲- گرفتن ذرات غذایی توسط سلول های ریشه دار و گوارش آن ۳- گرفتن اکسیژن از آب برای تنفس جانور و پس دادن کربن دی اکسید به آب (نقش تنفسی دارند) ۴- دفع مواد زاید

**نکته:** در لابه لای اسفنج ها انواعی از کپک ها و جانداران کوچک دریایی زندگی می کنند



**نکته:** از اسفنج ها مواد دارویی ساخته می شود .



### گروه دوم بی مهره ها : کیسه تنان

#### ویژگی های کیسه تنان:

۱- پیکر آن ها از اسفنج ها پیچیده تر و تکامل یافته تر است ۲- بدن آن ها کیسه مانند است .  
این کیسه دهانه ای دارد که محل ورود و خروج مواد است ۳- دهانه ی کیسه به بازوهای متصل است که به حرکت جانور و به ورود غذا کمک می کند.

**انواعی از کیسه تنان :** شقایق و مرجان ، عروس دریایی و هیدر در دسته ی کیسه تنان قرار می گیرند .

**نکته:** شقایق و مرجان ثابت هستند و هیدر و عروس دریایی حرکت می کنند .

**یک تفاوت بین شقایق و عروس دریایی :** شقایق دریایی ثابت است و جابه جا نمی شود ولی عروس دریایی در دریا شنا می کند .

#### ویژگی های مرجان ها :

۱- بزرگترین کیسه تنان مرجان ها هستند و اسکلتی آهکی دارند .

۲- مرجان ها ثابت هستند و جا به جا نمی شوند .

**تعریف آپسنگ و جزایر مرجانی:** از تجمع اسکلت آهکی مرجان ها ، شکل های مختلف مرجانی و در نهایت آپسنگ تشکیل می شوند

**تعریف جزایر مرجانی:** اگر تجمع مرجان ها در اطراف جزایر خیلی زیاد باشد جزایر مرجانی را می سازد .

**نکته:** جزایر کیش و خارک نمونه ای از جزایر مرجانی هستند .

**فواید وجود مرجان ها در سواحل دریا ها:**

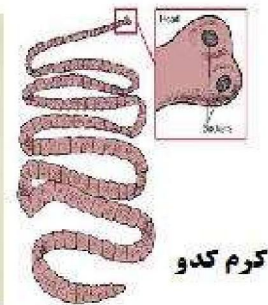
۱- باعث تشکیل زیستگاه برای بسیاری از جانداران می شود ۲- به عنوان موج شکن طبیعی عمل می کنند و انرژی امواج را می گیرند . ۳- مانع فرسایش بیشتر سواحل می شوند .

**ویژگی های هیدرها:** هیدرها نیز جزء کیسه تنان می باشند هیدرها حرکت می کنند و از طریق جوانه زدن زیاد می شوند .

**گروه سوم بی مهره ها: کرم ها**

**انواع کرم ها:** کرم ها بر اساس شکل به سه گروه تقسیم می شوند: ۱- کرم های پهن ۲- کرم های لوله ای ۳- کرم های حلقوی

**مثال هایی از کرم های پهن:** ۱- پلاناریا ۲- برگه شکل (کپلک) ۳- کرم نواری شکل کدو.



**نکته:** ساده ترین گروه کرم ها ، کرم های پهن هستند .

**ویژگی های کرم های پهن:**

۱- بدن آن ها پهن است \* ۲- دستگاه های عصبی و گوارشی ساده ای دارند \* ۳- تنها یک راه برای ورود مواد دارند و خروج مواد از سطح بدن آن ها انجام می شود

**نکته:** بیشتر کرم های پهن انگل اند و مراحل رشد و عمر خود را در بدن موجودات زنده ای مانند انسان طی می کنند .

مثلاً نوزاد کرم کدو که در گوشت گاو آلوده، زندگی می کند، می تواند وارد بدن ما شود و در آنجا بالغ و بزرگ شود؛ و سال ها در روده باقی بماند و ضمن مصرف غذای گوارش یافته ممکن است باعث انسداد روده شود .

**ویژگی های کرم های لوله ای:**

۱- دستگاه گوارش این کرم ها هم دارای دهان و هم دارای مخرج است. ۲- برخی از کرم های لوله ای مانند: آسکاریس، کرمک و کرم قلاب دار انگل هستند . ۳- برخی از کرم های لوله ای زندگی آزاد دارند و برخی در خاک زندگی می کنند و با خوردن باکتری ها و قارچ ها ترکیباتی را وارد خاک می کنند که باعث رشد بهتر گیاهان می شود .

**نکته:** تخم کرم های لوله ای انگل بیشتر از طریق آب و سبزیجات آلوده وارد بدن می شود و در دستگاه گوارش به کرم بالغ تبدیل می شود.

**ویژگی های کرم های حلقه ای:** ۱- کرم های حلقوی بدنی حلقه حلقه نرم و ماهیچه ای دارند. ۲- پوست آن ها باید همیشه مرطوب باشد ۳- مویرگ های فراوانی در سطح پوست خود دارند. این وضعیت امکان جذب اکسیژن مورد نیاز را از طریق پوست فراهم می کند.

۴- بیشتر کرم های حلقوی زندگی آزاد و مقدار کمی از آن ها انگل هستند.

**کرم های حلقوی دارای چه دستگاه های هستند؟** (دستگاه گوارش)، (دستگاه عصبی)، (دستگاه گردش خون)، (دستگاه دفع مواد زائد).

**نکته:** کرم های از نوع کرم های ملقوی است که وجود آن در زمین های کشاورزی اهمیت زیادی دارد.

**نکته:** زالو نمونه ای دیگری از کرم های حلقوی است که زندگی انگلی دارد و از خون جانوران دیگر تغذیه می کند.

#### **گروه چهارم بی مهره ها: نرم تنان**

**ویژگی های نرم تنان:** ۱- بدنی نرم و بدون حلقه دارند ۲- در بیشتر آن ها بخشی به نام صدف بدن را در بر گرفته و از آن محافظت می کند. ۳- بیشتر نرم تنان در آب و بعضی از آن ها در خشکی زندگی می کنند.

**نمونه هایی از نرم تنان:** (حلزون)، (هشت پا)، (دو کفه ای)، (ده پا) (نرم تن مرکب)). نمونه ای از نرم تنان هستند.

#### **کاربرد های صدف نرم تنان:**

۱- تهیه ابزار های زینتی ۲- استفاده در صنایع دارویی. بهداشتی ۳- تهیه نخ بخیه ۴- تولید کلسیم قابل جذب ۵- استخراج مروارید از درون صدف دوکفه ای

**نکته:** برخی از نرم تنان مانند لیسه و ملازون آفت گیاهان هستند و برخی در انتقال کرم های انگلی به انسان نقش دارند.

#### **گروه پنجم بی مهره ها: بندپایان**

#### **ویژگی های بند پایان:**

۱. جانورانی با اندام های حرکتی بند بند هستند. ۲. بدن بند پایان و اندام های حرکتی آن ها از قطعات و یا بندهایی مجزا تشکیل شده است. ۳- بند پایان دارای اسکلت خارجی سختی هستند که عضلات به آن ها متصل است و از اندام های داخلی محافظت می کند. ۴. بند پایان بزرگ ترین گروه جانوران در روی زمین می باشند و تقریباً در همه زیستگاه های روی زمین یافت می شود.

**نکته:** سخت بودن اسکلت خارجی جلوی رشد جانور را می گیرد به همین دلیل بسیاری از بند پایان پوست اندازی می کنند

**نکته:** در میان بند پایان میشرات از بقیه فراوان تر هستند.

**تقسیم بندی بند پایان:** بند پایان را بر اساس زائده های بدن به ویژه تعداد پاهای حرکتی به چهار گروه تقسیم می کنند:

۱. حشرات (شش پا دارند). مانند مگس، ملخ، زنبور و پشه ۲. عنکبوتیان (هشت پا دارند) مانند رطیل، کنه، عقرب.
۳. سخت پوستان (ده پا دارند) مثل خرچنگ، میگو، خرماکی. ۴. هزار پایان (بیش از ده پا دارند) مانند هزارپا و صدپا.

### اولین گروه بندپایان حشرات:

**نکته:** حشرات بند پایانی هستند که تعدادشان از بقیه فراوان تر است.

**ضرر برخی از حشرات:** ۱- از بین بردن محصولات کشاورزی ۲- خورده شدن چوب و کاغذ توسط مورپانه ۳- انتشار عوامل بیماری زا ۴- مزاحمت حشرات هنگام استراحت

### فایده ی حشرات:

- ۱- تاثیر حشرات در گرده افشانی و تولید میوه ها و محصولات کشاورزی ۲- تغذیه ماهی ها از حشرات و لارو آن ها
- ۳- استفاده از حشرات در آزمایشگاه ها ۴- تاثیر حشرات در تخریب لاشه ی جانوران مرده و نقش پاکسازی محیط زیست
- ۵- تولید محصولات طبیعی مانند موم، عسل و ابریشم توسط حشراتی مانند زنبور عسل و کرم ابریشم

### دومین گروه بند پایان عنکبوتیان:

#### ویژگی های عنکبوتیان:

عنکبوتیان گروهی از بندپایان هستند که **هشت** پا دارند و شامل **عنکبوت**، **رطیل**، **عقرب** و **کنه** می شوند. بسیاری از آنها با داشتن نیش زهری معروف هستند. توانایی تنبیدن تار در عنکبوت نیز اهمیت دارد که با این کار بسیاری از حشرات مزاحم ما را شکار می کنند.

#### سومین گروه بندپایان سخت پوستان:

#### ویژگی های سخت پوستان:

- ✓ دارای پوست سخت و محکمی هستند مانند خرچنگ پهن - خرچنگ های دراز، میگو - خرماکی
- ✓ بیشتر سخت پوستان، ذره بینی و دریازی اند و غذای جانوران بزرگی مانند ماهی ها هستند.
- ✓ **فرمفاتی** نمونه ای از سخت پوستان خشکی زی است.

#### چهارمین گروه بند پایان هزار پایان:

#### ویژگی های هزار پایان:

**هزار پایان** نسبت به بقیه ی بند پایان **کمپا** تر هستند، شکل ظاهری و تعداد پاهای زیاد، آن ها را از بقیه ی بندپایان متمایز می کند. بعضی از هزار پایان گوشت خوار و برخی گیاه خوار هستند.

#### گروه ششم بی مهره ها: خارپوستان

**ویژگی های خارپوستان:** در سطح بدن و زیر پوست این بی مهرگان خارهایی وجود دارد.

دارای دستگاه گردش آبی هستند.

همه ی خارپوستان دریازی هستند **سنگاره ی دریایی**، **توتیا**، **سنگه ی شننی** نمونه هایی از خارپوستان هستند.

**کار دستگاه گردش آبی:** این دستگاه کار دستگاه های گردش خون، تنفس و دفع مواد را انجام می دهد.

۱. کدام یک از گزینه‌های زیر از ویژگی‌های مشترک در تمام جانوران است؟

- (۱) قابلیت تولید غذا
- (۲) قابلیت حرکت
- (۳) وجود دستگاه‌های مختلف
- (۴) تقسیم کار سلولی

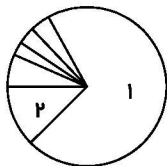
۲. اسکلت داخلی چه نقشی را در بدن جاندار ایفا می‌کند؟

- (۱) ایجاد پوشش ضد آب
- (۲) دفاع از بدن جاندار
- (۳) تکیه گاه ماهیچه‌ها برای حرکت سریع تر جاندار
- (۴) محافظت از بدن در محیط‌های خیلی خشک یا آبی

۳. کدام یک از گزینه‌های زیر گروه‌های بی مهرگان را به درستی بیان می‌کند؟

- (۱) بندپایان، کیسه تنان، خارپوستان، نرم تنان، کرم‌ها و اسفنج‌ها
- (۲) خارپوستان، کرم‌ها، اسفنج‌ها، سخت‌پوستان، کیسه تنان و نرم تنان
- (۳) نرم تنان، کرم‌ها، اسفنج‌ها، خارپوستان، کیسه تنان، شکم پایان
- (۴) اسفنج‌ها، بندپایان، سخت‌پوستان، کرم‌ها، خارپوستان، نرم تنان

۴. نمودار روبه‌رو میزان فراوانی جانوران بی مهره را نشان می‌دهد. شماره‌های ۱ و ۲ در این نمودار به ترتیب از راست به چپ به کدام یک از گروه‌ها اشاره می‌کند؟



- (۱) اسفنج‌ها - بندپایان
- (۲) بندپایان - نرم تنان
- (۳) نرم تنان - بندپایان
- (۴) بندپایان - کرم‌ها

۵. کدام یک از گزینه‌های زیر از ویژگی‌های بی مهرگان نیست؟

- (۱) بزرگ ترین بخش جانوران را تشکیل می‌دهند.
- (۲) محیط زندگی آن‌ها متفاوت است.
- (۳) ستون مهره ندارند.
- (۴) همه آن‌ها دارای اسکلت داخلی از جنس آهک هستند.

۶. کدام یک از عبارات زیر در رابطه با سلسله جانوران صحیح نیست؟

- (۱) جانوران نسبت به بقیه موجودات زنده گوناگونی بیش تری دارند.
- (۲) بیش تر جانوران بی مهره بوده و از گروه‌های متنوعی تشکیل شده‌اند.
- (۳) مهره داران دارای اسکلت خارجی از جنس آهک و سیلیس هستند.
- (۴) بی مهره‌ها یا اسکلت نداشته و یا دارای اسکلت خارجی هستند.

۷. چند مورد از گزاره‌های زیر صحیح است؟

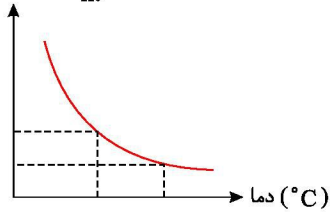
- الف) وجود تنوع زیستی در دریاها، نشانه سلامت آب آن‌هاست.
- ب) آلودگی و یا تغییرات زیست محیطی می‌تواند باعث از بین رفتن زیستگاه دریا شود.
- پ) جانوران نسبت به بقیه موجودات زنده گوناگونی بیش تری دارند.
- ت) بیش تر جانوران دارای اسکلت داخلی بوده و ستون مهره دارند.

- (۱) یک مورد
- (۲) دو مورد
- (۳) سه مورد
- (۴) چهار مورد

۸. کدام گروه از جانداران زیر همگی در آب‌های شور دریا زندگی می‌کنند؟

- (۱) اسفنج‌ها - کیسه تنان
- (۲) نرم تنان - سخت‌پوستان
- (۳) ستاره دریایی - اسفنج
- (۴) توتیا - کیسه تنان

آهک محلول در آب ( $\frac{g}{lit}$ )



۹. باتوجه به نمودار مقابل کدام یک از گزینه‌های زیر در رابطه با مرجان‌ها صحیح است؟

- (۱) آب سرد محل مناسبی برای تشکیل اسکلت خارجی مرجان‌هاست.
- (۲) مرجان‌ها در مناطق کم عمق آب‌های گرم زندگی می‌کنند.
- (۳) امکان رشد مرجان‌ها در آب دریاها زیادتر است.
- (۴) امکان تخریب اسکلت خارجی مرجان‌ها در آب‌های گرم بیش تر است.

۱۰. اسفنج‌ها و کیسه‌تان در کدام یک از موارد زیر باهم مشترک هستند؟

- (۱) تبادل مواد غذایی تنها از یک منفذ صورت می‌پذیرد.
- (۲) فاقد هرگونه دستگاهی در بدن خود هستند.
- (۳) همه آن‌ها در آب‌های شور یعنی دریاها زندگی می‌کنند.
- (۴) توانایی بسیار زیادی در ترمیم قسمت‌های آسیب دیده خود دارند.

۱۱. داشتن یک راه برای ورود و خروج مواد و داشتن یک راه برای ورود و خروج مواد از سطح بدن به ترتیب از راست به چپ ویژگی کدام یک از جانوران زیر می‌تواند باشد؟

- |                         |                                 |
|-------------------------|---------------------------------|
| (۱) مرجان - کرمک        | (۲) اسفنج - مرجان               |
| (۳) مرجان - کرم آسکاریس | (۴) شقایق دریایی - کرم پلاناریا |

۱۲. جمعیت انبوه کدام یک از جانوران زیر می‌تواند مانع فرسایش سواحل شود؟

- |                  |              |           |                 |
|------------------|--------------|-----------|-----------------|
| (۱) شقایق دریایی | (۲) اسفنج‌ها | (۳) مرجان | (۴) عروس دریایی |
|------------------|--------------|-----------|-----------------|

۱۳. کدام یک از جانوران زیر توانایی حرکت ندارند؟

- |                          |                          |
|--------------------------|--------------------------|
| (۱) شقایق دریایی - اسفنج | (۲) صدف دوکفه‌ای - اسفنج |
| (۳) کرم آسکاریس - اسفنج  | (۴) هیدر - کرم کدو       |

۱۴. کدام یک از جانوران زیر فاقد دستگاه گردش آب در بدن خود است؟

- |                 |                 |                  |                 |
|-----------------|-----------------|------------------|-----------------|
| (۱) خیار دریایی | (۲) لاله دریایی | (۳) ستاره دریایی | (۴) عروس دریایی |
|-----------------|-----------------|------------------|-----------------|

۱۵. بزرگ‌ترین گروه کیسه‌تان شامل کدام یک از جانوران زیر است؟

- |                  |                 |          |              |
|------------------|-----------------|----------|--------------|
| (۱) شقایق دریایی | (۲) عروس دریایی | (۳) هیدر | (۴) مرجان‌ها |
|------------------|-----------------|----------|--------------|

۱۶. کدام یک از جانوران زیر فاقد دستگاه گوارش هستند؟

- |           |           |              |                       |
|-----------|-----------|--------------|-----------------------|
| (۱) مرجان | (۲) حلزون | (۳) کرم خاکی | (۴) هزارپای گوشت خوار |
|-----------|-----------|--------------|-----------------------|

۱۷. هیدر، کیسه‌تنی ..... و شقایق دریایی، کیسه‌تنی ..... است.

- |                  |                   |                 |                  |
|------------------|-------------------|-----------------|------------------|
| (۱) شناور - ثابت | (۲) شناور - شناور | (۳) ثابت - ثابت | (۴) ثابت - شناور |
|------------------|-------------------|-----------------|------------------|

۱۸. جانورانی با بدن کیسه مانند .....

- (۱) دارای سوراخ‌های متعددی برای ورود و خروج آب هستند.
- (۲) هیچ راهی برای ورود و خروج آب ندارد.
- (۳) دارای ۲ سوراخ برای ورود و خروج آب هستند.
- (۴) تنها یک راه برای ورود و خروج آب دارند.

۱۹. کدام یک از گزینه‌های زیر نقش سلول‌های رشته‌دار در بدن اسفنج‌ها را به درستی نشان می‌دهد؟

- |                   |                            |
|-------------------|----------------------------|
| (۱) دفع مواد زائد | (۲) گرفتن ذرات غذایی از آب |
| (۳) تنفس          | (۴) همه موارد              |

۲۰. کدام یک از بی‌مهرگان زیر جزء ساده‌ترین بی‌مهرگان محسوب می‌شود؟

- |             |           |                  |                  |
|-------------|-----------|------------------|------------------|
| (۱) کرم پهن | (۲) اسفنج | (۳) ستاره دریایی | (۴) شقایق دریایی |
|-------------|-----------|------------------|------------------|

۲۱. کدام یک از گزینه‌های زیر ویژگی مربوط به اسفنج‌ها را بیان نمی‌کند؟

- (۱) اجزای سوزن مانند  
(۲) قدرت ترمیم زیاد  
(۳) دارای شکل نامشخص  
(۴) اجزاء بافت مانند

۲۲. حرکت آب در بدن اسفنج در کدام یک از موارد زیر نقشی ندارد؟

- تنفس (۱)  
تغذیه (۲)  
دفع (۳)  
حرکت (۴)

۲۳. سوراخ بالایی در بدن اسفنج‌ها چه نقشی را در بدن این جاندار ایفا می‌کند؟

- (۱) ورود آب  
(۲) خروج آب  
(۳) ورود و خروج آب  
(۴) دهان

۲۴. چند مورد از گزاره‌های زیر صحیح است؟

(الف) اسفنج‌ها جانورانی پر سلولی هستند.

(ب) حدود دو میلیون گونه جانوری توسط دانشمندان شناسایی شده است.

(پ) در بدن اسفنج‌ها بافت‌های مشخصی دیده می‌شود.

(ت) بیش‌تر جانوران را بی‌مهره‌ها تشکیل می‌دهند.

- (۱) یک مورد  
(۲) دو مورد  
(۳) سه مورد  
(۴) چهار مورد

۲۵. کدام یک از عبارات زیر در رابطه با لیسه صحیح است؟

(۱) از گروه کرم‌های لوله‌ای بوده و دارای زندگی انگلی است.

(۲) از گروه کرم‌های حلقوی بوده و دارای زندگی آزاد است.

(۳) از گروه نرم‌تنان بوده و یک آفت از نرم‌تنان بدون صدف محسوب می‌شود.

(۴) از گروه نرم‌تنان بوده و دارای زندگی آزاد است.

۲۶. کدام یک از گزینه‌های زیر از موارد اهمیت آب برای نرم‌تن برکب نیست؟

- (۱) تغذیه  
(۲) تنفس  
(۳) حرکت  
(۴) دفع مواد

۲۷. بدن کدام یک از بی‌مهرگان زیر از «جبه» تشکیل شده است؟

- (۱) بندپایان  
(۲) خارتنان  
(۳) نرم‌تنان  
(۴) کرم‌ها

۲۸. کدام یک از جانوران زیر جزء آفات گیاهی محسوب می‌شوند؟

- (۱) کنه  
(۲) خرچاکی  
(۳) زالو  
(۴) حلزون

۲۹. مکان زندگی کدام یک از بی‌مهرگان زیر با بقیه متفاوت است؟

- (۱) هشت‌پا  
(۲) حلزون  
(۳) صدف دوکفه‌ای  
(۴) نرم‌تن مرکب

۳۰. کدام یک از جانداران زیر جزء گروه‌های اصلی نرم‌تنان نیست؟

- (۱) سرپایان  
(۲) شکم‌پایان  
(۳) دوکفه‌ای‌ها  
(۴) نرم‌تن مرکب

۳۱. چند مورد از گزاره‌های زیر در رابطه با کاربردهای نرم‌تنان صحیح است؟

(الف) تهیه نخ بخیه و کلسیم قابل جذب

(ب) استخراج مروارید

(پ) تهیه ابزارهای زینتی و صنایع دارویی و بهداشتی با استفاده از صدف آن‌ها

(ت) تولید ابریشم، موم و عسل

(ث) غذای بسیاری از جانوران به خصوص ماهی‌های آب‌های شیرین

- ۱ یک مورد  
(۲) دو مورد  
(۳) سه مورد  
(۴) چهار مورد

۳۲. کدام یک از گزینه‌های زیر در رابطه با نرم‌تنان نادریست است؟

(۱) برخی از نرم‌تنان واسطه انتقال برخی کرم‌های انگلی به انسان هستند.

(۲) استخراج مروارید از سطح صدف نرم‌تنان، یکی از کاربردهای اقتصادی آن‌هاست.

(۳) برخی نرم‌تنان از آفات گیاهی به شمار می‌روند.

(۴) هشت‌پا و نرم‌تن مرکب جزء گروهی از نرم‌تنان به نام سرپایان هستند.